

Instituto de Turismo de España

**COYUNTUR**

Boletín de  
Coyuntura Turística



Nº 34 - 2019

## Boletín de coyuntura turística (COYUNTUR)



GOBIERNO  
DE ESPAÑA

MINISTERIO  
DE INDUSTRIA, COMERCIO  
Y TURISMO

SECRETARÍA DE ESTADO  
DE TURISMO

TURESPAÑA





**MINISTERIO DE INDUSTRIA, COMERCIO Y TURISMO**  
**INSTITUTO DE TURISMO DE ESPAÑA**  
Subdirección General de Conocimiento y Estudios Turísticos

Catálogo general de publicaciones oficiales  
<http://www.060.es>

NIPO: 086-17-017-6

Realizado por: INSTITUTO DE TURISMO DE ESPAÑA (TURESPAÑA)

Esta publicación no puede ser reproducida, en ninguna forma y por ningún medio, sin permiso escrito del Instituto de Turismo de España.

## NOTA METODOLOGICA

Coyuntur es un informe semestral que analiza los rasgos tendenciales del turismo mediante el estudio de la evolución del ciclo-tendencia de las principales series turísticas. Adicionalmente, ofrece previsiones sobre las series originales de llegadas de turistas y gasto para el próximo trimestre.

Una serie estadística consta de cuatro componentes:

- *Tendencia*: está asociada a movimientos de larga duración cuyo período es superior a los 32 trimestres (ocho años).
- *Ciclo*: el componente cíclico está caracterizado por oscilaciones cuya duración se sitúa entre dos y ocho años.
- *Estacionalidad*: se trata de un movimiento periódico de duración inferior o igual al año. Viene determinado, principalmente, por factores institucionales, climáticos y técnicos.
- *Irregularidad*: son movimientos erráticos y generalmente impredecibles.

Al eliminar las componentes estacional e irregular, se obtiene la serie de ciclo-tendencia, que permite entender e interpretar mejor la evolución de la serie.

Tanto para obtener la serie en ciclo-tendencia como las previsiones para el siguiente trimestre se utiliza el software de tratamiento de series temporales TRAMO-SEATS elaborado por el Banco de España.

## ÍNDICE

	<b>Página</b>
<b>Previsiones y rasgos tendenciales del turismo.....</b>	<b>5</b>
<b>1. Previsiones para el cuarto trimestre y total del año 2019.....</b>	<b>6</b>
<b>2. Rasgos tendenciales del turismo.....</b>	<b>7</b>
2.1 Contribución económica del sector turístico .....	7
2.2 Gasto, llegadas y pernoctaciones de turistas no residentes .....	8
2.3. Llegada de turistas no residentes por mercados de origen.....	10
2.4. Llegada de turistas no residentes por comunidad autónoma de destino ...	13
2.5. Demanda de servicios turísticos de los residentes .....	15
2.6. Demanda global de servicios turísticos .....	17

## Previsiones y rasgos tendenciales del turismo

Las **previsiones** para el cierre del **año 2019** muestran crecimientos, tanto en el **gasto** realizado por los turistas internacionales (+2,4%), como en el flujo de **entradas de turistas** (+0,7%). También se prevé que los **pasajeros** que llegan a España procedentes de vuelos internacionales cierren el año registrando un avance (+3,4%).

Se estima que los excepcionales resultados de los mercados americano y asiático se mantengan durante el cuarto trimestre, de forma que el acumulado del año para estos mercados arrojaría importantes crecimientos.

Según la *Cuenta Satélite del Turismo (INE)*, en 2017 el sector turístico aportó un 11,7% del total del PIB y un 12,8% del total del empleo a nivel nacional. Según la *EPA (INE)*, en 2018 los ocupados en el sector turístico representaron el 13,5% del empleo total.

Respecto a los **rasgos tendenciales** del turismo, que se obtienen analizando las **series de ciclo-tendencia**, se pueden obtener las siguientes conclusiones:

Hasta agosto de 2019 la serie de ciclo-tendencia de los **ingresos** de la rúbrica de turismo y viajes en la **balanza de pagos** mantiene un buen ritmo de crecimiento. Los **pagos** por turismo, que registran tasas de crecimiento mayores que las de los ingresos, han visto como estas se van suavizando. El **superávit** turístico mantiene cierta estabilidad tras la ligera fase contractiva que registró a finales de 2018.

Por su parte, el ciclo-tendencia de los indicadores de **empleo** analizados refleja comportamientos positivos que ponen de manifiesto que las actividades turísticas continúan siendo motor de creación de empleo.

Las series de ciclo-tendencia de **llegadas de turistas y gasto** se encuentran atravesando una fase de desaceleración en el crecimiento, mientras que las **pernoctaciones hoteleras** de no residentes podrían estar iniciando una ligera fase contractiva.

Las series de ciclo-tendencia del **gasto de los mercados** italiano y francés experimentan un crecimiento estable, el británico muestra una desaceleración, manteniéndose aún en tasas positivas, siendo solo los mercados alemán y nórdico los que vienen mostrando caídas.

El ciclo-tendencia de las series de **llegadas de los mercados** británico, alemán, francés y nórdico se encuentran atravesando una fase contractiva, siendo el mercado italiano el único que permanece en una fase expansiva, aunque en proceso de desaceleración.

Entre las **principales CCAA**, la Comunidad de Madrid, la Comunidad Valenciana y Andalucía atraviesan una fase expansiva en el ciclo-tendencia de la serie de llegadas, lo que significa que se mantienen en un crecimiento sostenido. Cataluña y Baleares, por su parte, se encuentran estables en su crecimiento tras haber atravesado una fase de desaceleración, que hay que entender en el contexto de fuertes crecimientos en los años anteriores. Sólo Canarias presenta tasas de variación negativas.

La serie de ciclo-tendencia de los **viajes efectuados por los residentes** atraviesa una fase contractiva iniciada a comienzos de año. En cambio, las series de **pernoctaciones hoteleras de residentes y vuelos nacionales** vienen experimentando un crecimiento estable a lo largo de 2019.

El ciclo-tendencia de las **pernoctaciones hoteleras totales** actualmente muestra un suave crecimiento estable tras haber experimentado una breve fase contractiva, que obedeció fundamentalmente a la caída de la demanda extranjera.

La serie de **pasajeros** que viajaron en **transporte aéreo** también mantiene un crecimiento estable en su ciclo-tendencia.

## 1. Previsiones para el cuarto trimestre y total del año 2019

NOTA: Los datos contenidos en este bloque se refieren a **previsiones obtenidas para las series originales** (a través de TRAMO-SEATS) de gasto, turistas, pernoctaciones hoteleras y pasajeros en vuelos internacionales.

En el cuarto trimestre de 2019 se prevé que el **gasto total** asociado a los turistas internacionales (que engloba todas las partidas de gasto por parte de los turistas en sus viajes) se mantenga estable (-0,1%), alcanzando los 18.049 millones de euros, de forma que **el gasto del total del año rozaría los 91.879 millones de euros**, cifra un **+2,4% superior a la de 2018**.

Para el **flujo de turistas** se estima que, durante el cuarto trimestre, se produzca un leve descenso (-1,6%) que se traduciría en 16,3 millones de turistas, cerrando el **año 2019 con 83,4 millones de turistas**. Esta cifra es un **+0,7% superior a la alcanzada en 2018** (82,8 millones).

Cabe recordar que las previsiones deben ser tomadas con cautela, dado que el fenómeno turístico está influido por el dinamismo del entorno económico y social.

Por **mercados de origen**, las previsiones de llegadas de turistas y gasto a España son las que se muestran a continuación. Hay que **entender estas previsiones en un contexto temporal de fuertes crecimientos en los años anteriores**.

**Reino Unido:** se espera un crecimiento del gasto del +1,4% en el cuarto trimestre, y del +1,3% para el total del año, llegando a alcanzar los 18.173 millones de euros. El flujo de turistas mostraría una caída del -3,3% en el cuarto trimestre, acumulando así 18,1 millones de turistas en el total del año. Esta cifra sería un -1,9% inferior a la registrada en 2018.

**Alemania:** para el cuarto trimestre se prevé un retroceso del -5,9% en las llegadas de turistas, de forma que el resultado para el total del año sería de un decrecimiento del -2,0% (11,2 millones de turistas). El gasto asociado cerraría el año con un descenso del -3,2%, alcanzando los 11.595 millones de euros.

**Francia:** se estima que el gasto crezca un +6,3% en el cuarto trimestre, y un +2,6% en el total del año, lo que supondría 7.602 millones de euros. Por su parte, las llegadas retrocederían un -0,5% en el cuarto trimestre, cerrando el año con 11,1 millones de turistas, cifra ligeramente inferior (-2,0%) a la registrada en 2018.

**Italia:** se prevé que este mercado acumule 4,5 millones de llegadas de turistas en el total del año, lo que supondría un crecimiento del +2,8% sobre 2018. Para el cuarto trimestre se espera un leve descenso en las llegadas (-1,5%). El gasto asociado mostraría la misma tasa de crecimiento para el cuarto trimestre (+5,7%) que para el total del año (+5,7%), alcanzándose así los 3.558 millones de euros.

**Países nórdicos:** para el cuarto trimestre se espera un crecimiento del +2,2% en el gasto, cerrando el año con 6.806 millones de euros (-3,5%). Similar comportamiento se prevé para el flujo de llegadas, registrándose un crecimiento del +7,2% en el cuarto trimestre, acumulando 5,6 millones de turistas en el total del año (-2,9%).

**Estados Unidos:** se espera una continuidad en los buenos resultados que viene mostrando este mercado. Para el cuarto trimestre se prevé un incremento del +7,6% en el flujo de llegadas, cerrando el año con 3,3 millones de turistas, cifra un +12,7% superior a la alcanzada en 2018. El gasto registrado para el total del año ascendería a 5.722 millones de euros, lo que supondría un crecimiento del +9,8% sobre el año anterior.

**Asia:** las previsiones para este mercado se obtienen a través de las pernoctaciones hoteleras. Para el cuarto trimestre se prevé un crecimiento del +14,4% en las **pernoctaciones hoteleras**, lo que se traduciría en un resultado para el acumulado del año de 7,7 millones de pernoctaciones, cifra un +17,6% superior a la registrada en 2018.

Adicionalmente, las previsiones obtenidas a través de **TRAMO-SEATS** sobre el número de **pasajeros** que llegan a España en **vuelos internacionales** estiman un incremento del +1,7% para el cuarto trimestre, lo llevaría a cerrar el año 2019 con un crecimiento del +3,4% en el número de pasajeros.

## 2. Rasgos tendenciales del turismo

*NOTA: Todos los datos contenidos en este bloque se refieren únicamente a la serie de ciclo-tendencia de cada variable (ver nota metodológica). En cambio, la mayoría de los gráficos incluyen tanto la serie de ciclo-tendencia como la serie original.*

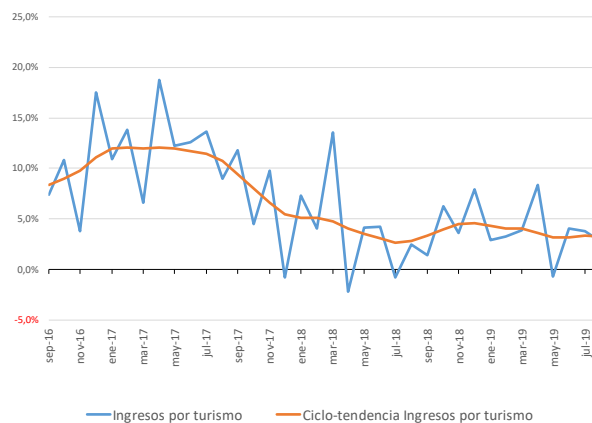
### 2.1 Contribución económica del sector turístico

De enero a agosto de 2017 la rúbrica de **ingresos por turismo** de la Balanza de Pagos registró, en su componente de ciclo-tendencia, una senda de crecimiento con incrementos de dos dígitos (+11,7% de media). A partir de entonces comienza una desaceleración progresiva del crecimiento, que termina en una tasa del +3,2% en agosto de 2019.

Por su parte, los **pagos por turismo**, estructuralmente inferiores en volumen a los ingresos, presentan crecimientos tendenciales notablemente superiores a aquellos, mostrando tasas de crecimiento de dos dígitos desde finales de 2014, registrándose un incremento medio del +17,5% en 2018. En

diciembre de dicho año parece iniciarse una desaceleración que disminuye la tasa de variación interanual a un +9,6% de media en los nueve primeros meses de 2019.

### Variación interanual de los Ingresos por Turismo de la Balanza de Pagos (%)



Fuente: Elaboración propia de Turespaña/ Banco de España

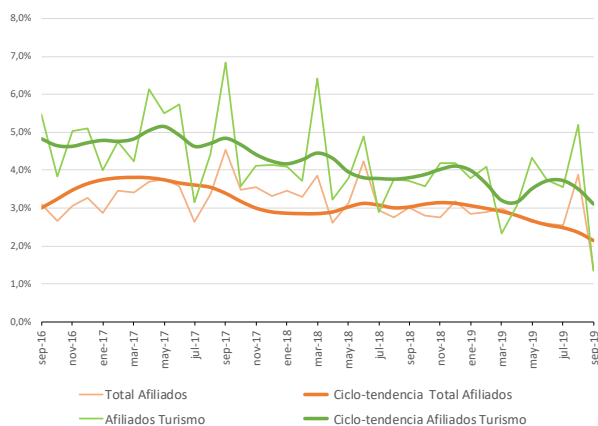
En consecuencia, el **saldo** de la **balanza de pagos por turismo** -diferencia entre ingresos y pagos- comienza 2018 con tasas positivas de crecimiento que van suavizándose. A partir de mayo se transforman en tasas negativas, iniciando una ligera tendencia contractiva que se alarga hasta enero de 2019, y que arroja un retroceso medio del -1,1%. A partir de febrero se recuperan unas tímidas tasas positivas que rozan la estabilidad, anotándose un crecimiento del +0,4% en agosto.

Los datos positivos de la demanda de servicios turísticos se trasladan al empleo vinculado al turismo, que desde mediados de 2013 mantiene una trayectoria de notable crecimiento.

La serie de ciclo-tendencia de **afiliados a la Seguridad Social** vinculados a **actividades turísticas** se mantiene en una fase expansiva, registrando unas tasas medias de crecimiento del +4% en 2018, y del +3,5% en los nueve primeros meses de 2019.

En paralelo, la serie de ciclo-tendencia de los **afiliados** de la **economía nacional** registró un crecimiento medio del +3% en 2018 y del +2,7% en los nueve primeros meses de 2019.

## Variación interanual del total de afiliados y afiliados del sector turístico (%)



Fuente: Elaboración propia de Turespaña/ Min. de Empleo y SS

El ciclo-tendencia de la serie de **asalariados** vinculados a actividades turísticas también viene atravesando una fase expansiva de crecimiento estable, que arrojó una tasa de variación interanual media del +4,8%, tanto para el año 2018, como para los nueve primeros meses de 2019.

Las tasas de crecimiento en el ciclo-tendencia de los **autónomos** son más suaves, situándose las subidas medias en un +0,9% para 2018 y un +1,5% para el periodo que va de enero a septiembre de 2019.

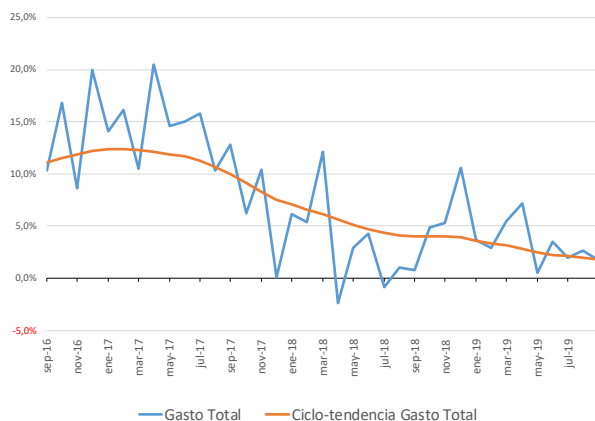
Estos ritmos de crecimiento positivos ponen en relieve que, un año más, el sector turístico sigue generando puestos de trabajo y siendo uno de los motores de la economía española.

Respecto al análisis de la **Encuesta en Población Activa (EPA)**, la serie de ciclo-tendencia de los **ocupados en turismo**, también registra una fase expansiva con suave desaceleración en sus tasas de crecimiento, mostrando unos avances medios del +3,8% en 2018 y del +2,3% en los nueve primeros meses de 2019.

## 2.2 Gasto, llegadas y pernoctaciones de turistas no residentes

La serie de ciclo-tendencia del **gasto total** se mantiene en una fase expansiva con suave desaceleración de sus tasas de crecimiento, anotándose un crecimiento medio del +1,9% durante el tercer trimestre de 2019.

### Variación interanual del gasto total de los turistas (%)



Fuente: Elaboración propia de Turespaña / INE Egatur

Los gastos medios también muestran una ralentización en su fase expansiva. El **gasto medio diario** alcanzó su tasa máxima de crecimiento en julio de 2018 (+8,2%), momento en el que las tasas positivas comienzan a suavizarse, registrándose un incremento del +3% en septiembre de este año. El **gasto medio por persona** comenzó antes (marzo de 2017) a moderar sus tasas de crecimiento, cerrando septiembre con un avance del +2%.

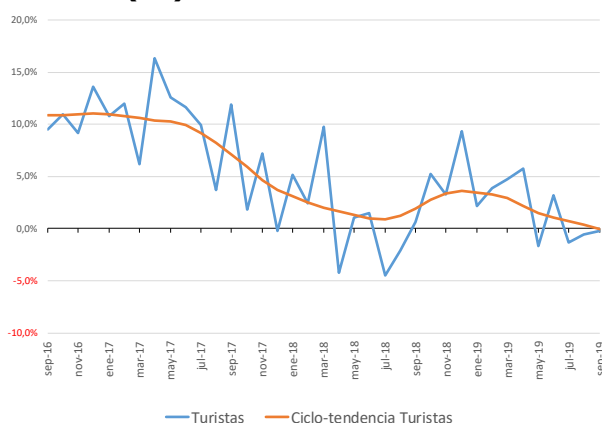
La serie de ciclo-tendencia de llegadas de **turistas internacionales** parece iniciar, durante la segunda mitad de 2018, una nueva etapa expansiva, alcanzándose un crecimiento del +3,6% en diciembre, punto de inflexión a partir del cual las tasas de crecimiento comienzan a suavizarse, llegando a rozar la estabilidad en septiembre de 2019.

La serie de ciclo-tendencia de **pernoctaciones hoteleras** de no residentes, tras mostrar una ligera fase contractiva durante la mayor parte del año 2018 (-0,6%



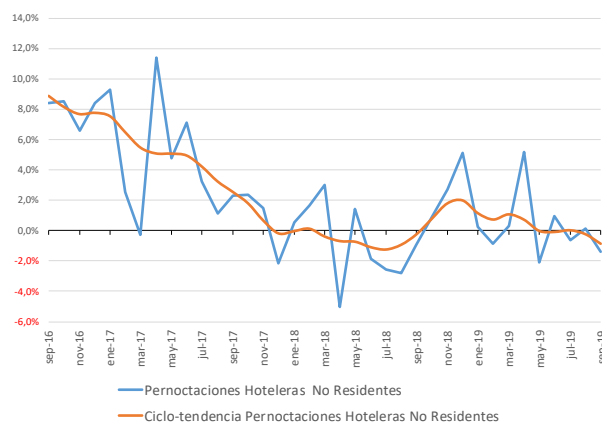
de promedio), a partir de octubre recupera las tasas de crecimiento positivas, llegando a un crecimiento del +2% en diciembre de 2018. En cambio, en enero de 2019 de nuevo comienza una desaceleración que, de mayo a agosto, se instaura en un crecimiento nulo, anotándose una ligera caída del -0,9% en septiembre.

### Variación interanual de la entrada de turistas (%)



Fuente: Elaboración propia de Turespaña/ INE-Frontur

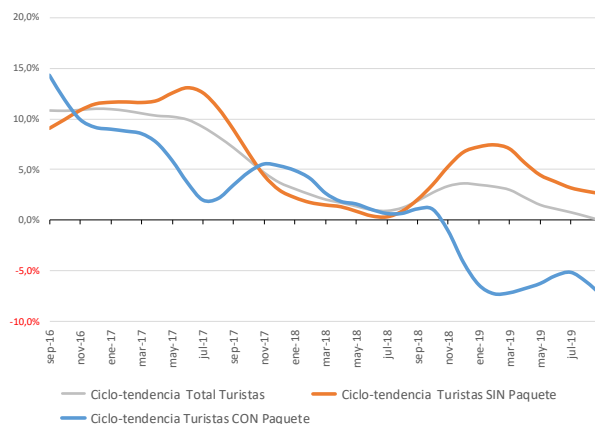
### Variación interanual de pernoctaciones hoteleras de los no residentes (%)



Fuente: Elaboración propia de Turespaña/ INE- EOH

Las series de ciclo-tendencia de los **turistas que viajan con y sin paquete turístico** siguen una dirección opuesta, lo que pone de manifiesto que, cada vez más, los turistas se decantan por abandonar la utilización del paquete turístico. Así, mientras que la serie de turistas que viajan con paquete turístico atraviesa una fase contractiva, los turistas que no lo utilizan siguen experimentando avances.

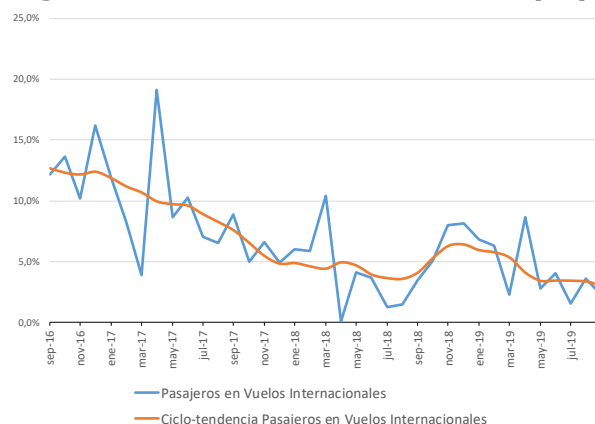
### Variación interanual de la entrada de turistas totales, con y sin paquete turístico (%)



Fuente: Elaboración propia de Turespaña/ INE-Frontur

El ciclo-tendencia de la serie de turistas que viajan sin paquete alcanzó un crecimiento máximo en febrero de 2019 (+7,5%), momento a partir del cual las tasas se van suavizando para situarse en un +2,6% en septiembre; en cambio, la serie de turistas que sí recurren al paquete turístico lleva mostrando caídas desde finales de 2018, cerrando septiembre de 2019 con un descenso del -7,4%.

### Variación interanual de pasajeros llegados en vuelos internacionales (%)



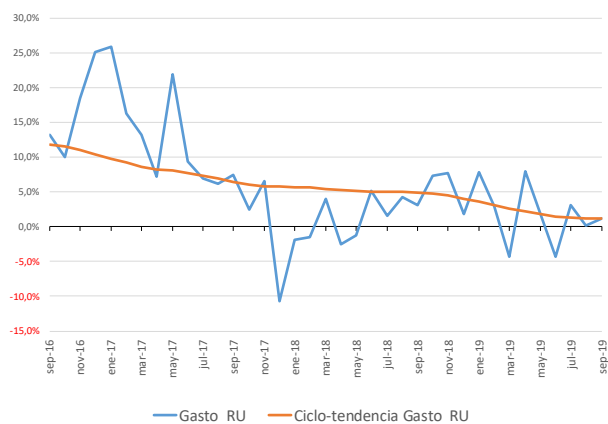
Fuente: Elaboración propia de Turespaña / AENA

La serie de ciclo-tendencia de **pasajeros llegados en vuelos internacionales** venía registrando una progresiva desaceleración en sus tasas de crecimiento que se extendió hasta agosto de 2018 (+3,6%) para luego volver a tomar impulso (+6% en enero de 2019) y de nuevo volver a suavizarse,

iniciándose a partir de entonces un periodo de crecimiento estable en torno al +3,5% que se ha mantenido durante el segundo y tercer trimestre de 2019.

### 2.3. Llegada de turistas no residentes por mercados de origen

Variación interanual del gasto total de turistas del Reino Unido (%)



Fuente: Elaboración propia de Turespaña / INE Egatur

La serie de ciclo-tendencia de *gasto* del **mercado británico** viene registrando una fase expansiva que va perdiendo impulso, al anotar tasas de crecimiento cada vez más suaves, mostrando un avance promedio del +2,5% en la primera mitad de 2019 y del +1,2% durante el tercer trimestre.

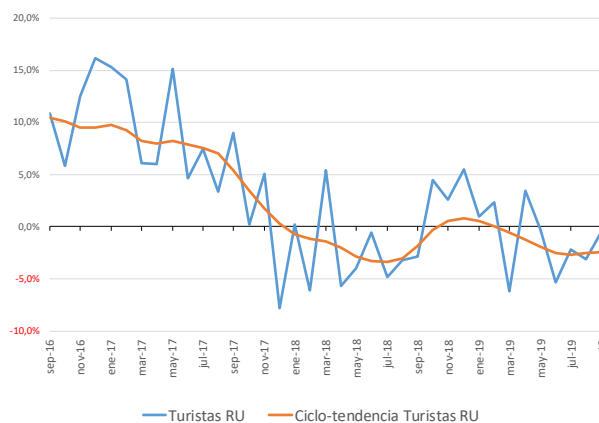
Las series de *gastos medios* mantienen una tendencia expansiva muy estable, arrojando un crecimiento medio durante el último año del +3,2% en el caso del gasto por persona, y del +6,5% en el caso del gasto medio diario.

En enero de 2018 la serie de ciclo-tendencia de *llegada de turistas* del mercado británico, comienza a registrar suaves caídas, que a mediados del año muestran un descenso promedio del -3%. A partir de octubre de 2018 las llegadas comienzan una recuperación para volver a caer a partir de

marzo de 2019, anotándose un descenso medio del -2,6% en el tercer trimestre de 2019.

El ciclo-tendencia de *pernoctaciones hoteleras* del mercado británico, que venía experimentando caídas desde julio de 2017, a finales de 2018 comienza a recuperarse, mostrando ligeros avances que se traducen en un crecimiento medio del +0,7% en la primera mitad de 2019 y del +0,5% durante el tercer trimestre

Variación interanual de la entrada de turistas del Reino Unido (%)



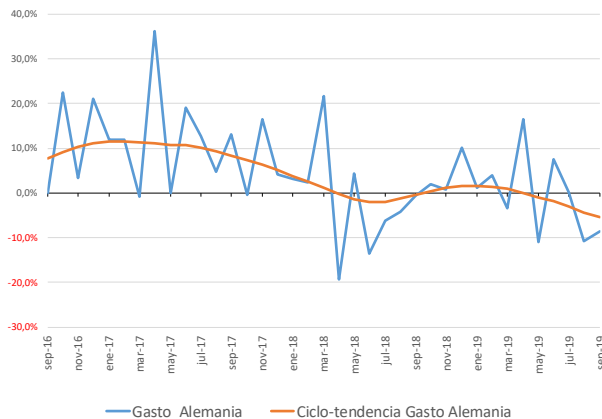
Fuente: Elaboración propia de Turespaña/ INE-Frontur

La serie de ciclo-tendencia del *gasto total* del **mercado alemán** en 2018 experimenta una ligera fase contractiva durante los seis meses centrales del año, retornando en octubre a una fase de suave crecimiento (+1% en promedio) que se extiende hasta abril de 2019, para entrar de nuevo, a partir de mayo, en tasas negativas, anotando una caída media del -4,3% en el tercer trimestre de 2019.

Mejores resultados muestran los *gastos medios*, por persona y diario. El gasto medio por persona durante todo el año 2018 y principios de 2019 registra un periodo de crecimiento con tasas en desaceleración, que en abril de 2019 roza la primera tasa negativa (-0,1%), instalándose en un periodo de estabilidad en torno a esta tasa que todavía se mantiene (-0,1% en septiembre de 2019). En cambio, el gasto medio diario atraviesa una fase de crecimiento estable, con tasas

medias de variación del +5,9% en 2018 y +5,3% en los primeros nueve meses de 2019.

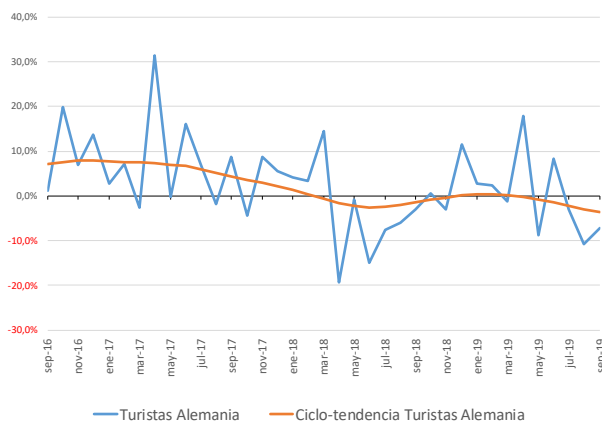
### Variación interanual del gasto total de turistas de Alemania (%)



Fuente: Elaboración propia de Turespaña / INE Egatur

El ciclo-tendencia de la llegada de turistas del mercado alemán, tras atravesar en 2018 una suave fase contractiva (-1% de retroceso medio), en diciembre de 2018 inicia un periodo de estabilidad (+0,2% de tasa media) que se alarga hasta marzo de 2019, momento en que de nuevo las tasas se tornan negativas, llegando a registrarse un descenso medio del -3,0% en el tercer trimestre de 2019.

### Variación interanual de la entrada de turistas de Alemania (%)

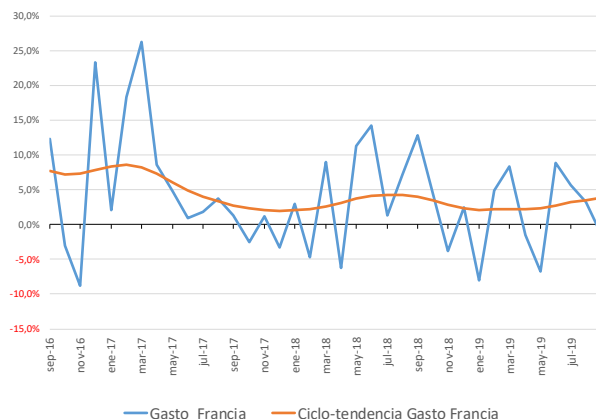


Fuente: Elaboración propia de Turespaña/ INE-Frontur

La serie de *pernoctaciones hoteleras*, viene registrando descensos desde abril de 2017, comenzando con ligeras caídas que se han ido agudizando, alcanzando en el tercer trimestre de 2019 un retroceso medio del -8,3%.

La serie de ciclo-tendencia del *gasto total* del **mercado francés** viene mostrando una fase de crecimiento ininterrumpido, registrándose un crecimiento medio del +3,3% en 2018 y del +2,7% de enero a septiembre de 2019.

### Variación interanual del gasto total de turistas de Francia (%)



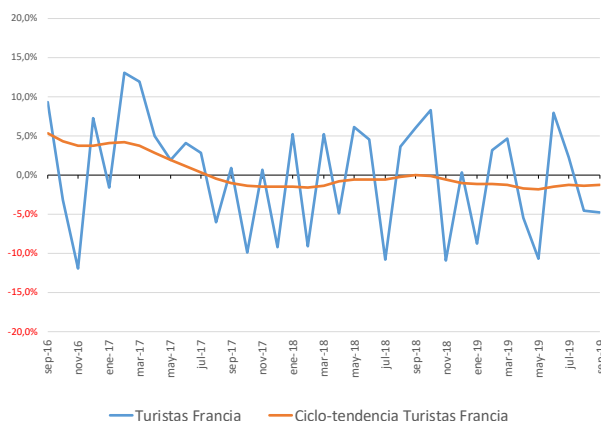
Fuente: Elaboración propia de Turespaña / INE Egatur

Ambos *gastos medios* muestran avances en su ciclo-tendencia. El gasto medio por persona experimenta un crecimiento estable en torno al +4% desde comienzos de 2018. El gasto medio diario, en cambio, atravesó una corta fase contractiva a finales de 2017, momento a partir del cual comienza a experimentar un crecimiento acelerado que culmina con una tasa del +13,4% en diciembre de 2018. A lo largo de 2019 estas tasas positivas han ido ralentizándose, llegando a un +2,6% en septiembre.

La serie de ciclo-tendencia de *llegadas de turistas* del mercado francés viene mostrando suaves caídas a lo largo de 2018 (-0,8% de media) y los primeros nueve meses de 2019 (-1,4% en promedio).

La serie de ciclo-tendencia de *pernoctaciones hoteleras* del mercado francés, tras comenzar un primer trimestre de 2018 con leves descensos (-1% de media), en abril las tasas se tornan positivas, registrándose unos crecimientos medios del +2,9% a finales de 2018, del +1,4% en la primera mitad de 2019 y del +0,8% a lo largo del tercer trimestre.

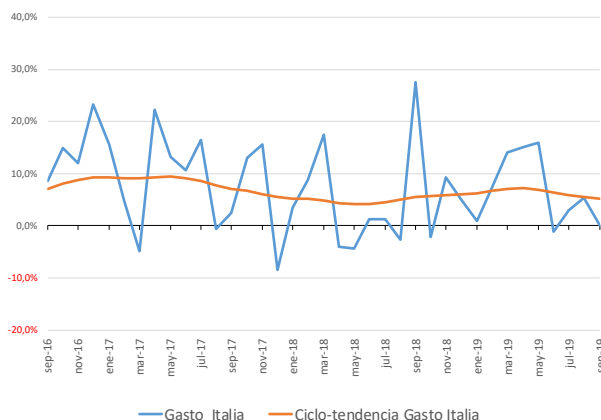
### Variación interanual de la entrada de turistas de Francia (%)



Fuente: Elaboración propia de Turespaña/ INE-Frontur

La curva de ciclo-tendencia del *gasto total* del **mercado italiano** atraviesa una fase de crecimiento estable, experimentando un crecimiento medio del +5% a lo largo de 2018 y del +6,3% durante los nueve primeros meses de 2019.

### Variación interanual del gasto total de turistas de Italia (%)

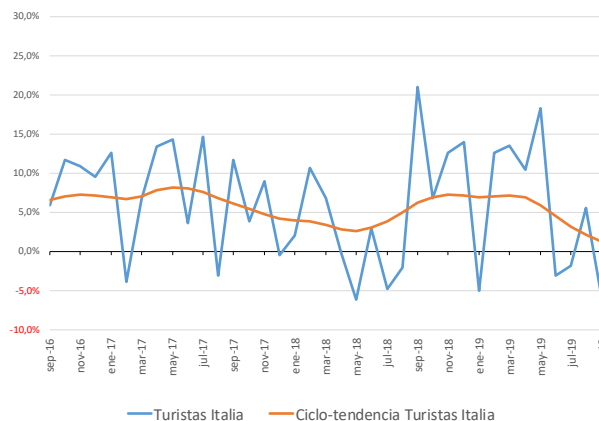


Fuente: Elaboración propia de Turespaña / INE Egatur

La serie de *gasto medio por persona* parece estar experimentando una aceleración en el crecimiento. Tras una muy leve fase contractiva, desde septiembre de 2018 a enero de 2019 (-0,4% en promedio), comienzan a producirse tasas positivas crecientes, que en septiembre de 2019 llegan al +2,8%. En cambio, el *gasto medio diario* mantiene un crecimiento estable del +6,6% en 2018, que se ralentiza ligeramente a comienzos de 2019, llegando a un +4,2% en septiembre.

La curva de ciclo-tendencia de *llegada de turistas* del **mercado italiano** viene mostrando un crecimiento ininterrumpido, que en la segunda mitad de 2018 y primera mitad de 2019 arroja una tasa de variación media del +6%, para desacelerarse a partir de julio (+3,2%), llegando a una tasa del +1,2% en septiembre.

### Variación interanual de la entrada de turistas de Italia (%)



Fuente: Elaboración propia de Turespaña/ INE-Frontur

La serie de ciclo-tendencia de las *pernoctaciones hoteleras*, pese a haber atravesado una leve fase contractiva desde finales de 2017 hasta mediados de 2018, registrando una caída media del -2%, a partir de julio de 2018 comienza a recuperarse rápidamente, mostrando un crecimiento medio del +8,9% en la primera mitad de 2019 y cerrando setiembre con un +6%.

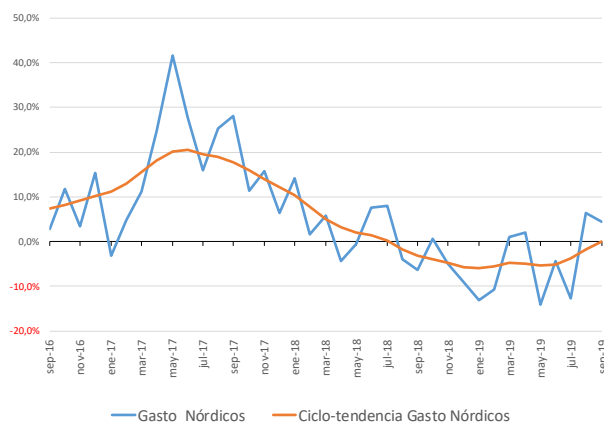
La curva de ciclo-tendencia de *gasto total* del **mercado nórdico** comenzó 2018 con tasas de crecimiento positivas que fueron suavizándose a lo largo del año, entrando en una fase de caídas a partir de agosto de 2018. Dicha fase parece haber tocado fondo en enero de 2019, momento en que comienzan a suavizarse los descensos hasta llegar a la estabilidad (0%) en septiembre.

Las series de ciclo-tendencia de los *gastos medios*, pese a haber registrado una desaceleración, todavía conservan tasas de crecimiento positivas. Así, el *gasto medio por persona* pasa de un crecimiento medio del +1,1% en 2018 a un +0,6% durante los nueve primeros meses de 2019, mientras que el *gasto medio diario* experimenta una desaceleración

algo más lenta, que va de un +2% en octubre de 2017 a un +0,6% en septiembre de 2019.

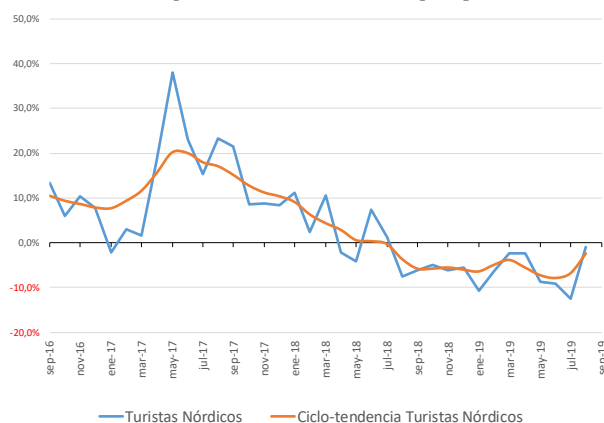
La curva de ciclo-tendencia de *llegada de turistas* del mercado nórdico comienza una desaceleración a principios de 2018 que desemboca en tasas negativas a partir de julio. Esta fase contractiva toca fondo en junio de 2019 (-7,9%), momento a partir del cual los retrocesos comienzan a moderarse, registrando una caída media del -2,2% en el tercer trimestre de 2019.

### Variación interanual del gasto total de turistas de países nórdicos (%)



Fuente: Elaboración propia de Turespaña / INE Egatur

### Variación interanual de la entrada de turistas de países nórdicos (%)



Fuente: Elaboración propia de Turespaña/ INE-Frontur

La serie de *pernoctaciones hoteleras* también sigue una trayectoria muy similar. Las tasas positivas comienzan a suavizarse a principios de 2018, entrando en septiembre en una fase recesiva que toca fondo en abril de 2019 (-6,8%), momento a partir del cual las caídas

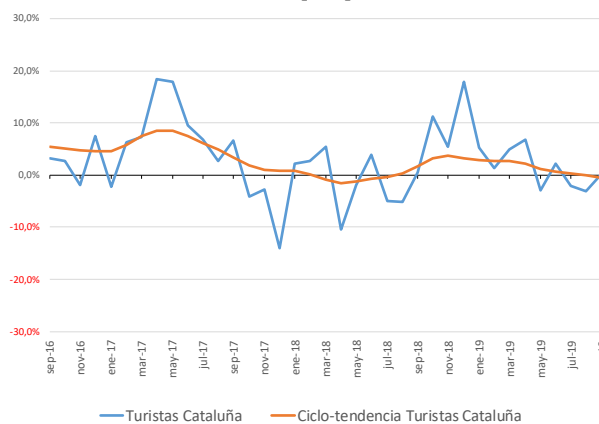
comienzan a perder fuerza, registrándose en septiembre de 2019 una tasa del -2,3%.

## 2.4. Llegada de turistas no residentes por comunidad autónoma de destino

La serie de ciclo-tendencia del *gasto* de los turistas no residentes en **Cataluña** continúa con un ritmo de crecimiento sostenido, registrando una tasa media del +6,3% en 2018 y del +5,2% en los nueve primeros meses de 2019. La misma tendencia muestran los *gastos medios* por persona y diario, que recogen unos crecimientos medios de enero a septiembre de 2019 del +3,7% y del 4% respectivamente.

La *llegada de turistas* internacionales a Cataluña, en su componente de ciclo-tendencia, después de una breve y suave fase contractiva registrada a principios de 2018 (-1% de retroceso medio), en agosto recupera las tasas positivas, llegando a anotar un crecimiento del +3,6% en noviembre, momento en que estas tasas comienzan a ralentizarse, hasta alcanzar un crecimiento nulo en agosto y a registrar un leve retroceso en septiembre de 2019 (-0,5%).

### Variación interanual de la entrada de turistas a Cataluña (%)

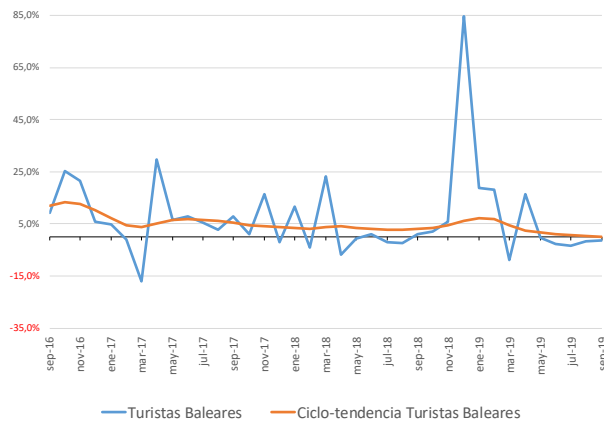


Fuente: Elaboración propia de Turespaña/ INE-Frontur

En 2018 la serie de ciclo-tendencia del *gasto* en **Baleares** registró una fase de crecimiento en desaceleración, pasando de una tasa del

+7,1% en enero de 2019 a un crecimiento del +1,3% en el tercer trimestre. La serie en ciclo-tendencia de *llegada de turistas* sigue exactamente el mismo patrón, registrando un avance del +7,3% en enero, que se transforma en un crecimiento promedio del +0,4% en el tercer trimestre.

### Variación interanual de la entrada de turistas a Baleares (%)



Fuente: Elaboración propia de Turespaña/ INE-Frontur

El *gasto medio por persona*, en cambio, se ha mantenido en tasas muy cercanas a la estabilidad durante el último año, arrojando un crecimiento promedio del +0,2% en los tres primeros trimestres de 2019. Muy distinto es el comportamiento del *gasto medio diario*, que se mantiene en tasas de crecimiento por encima del +5%.

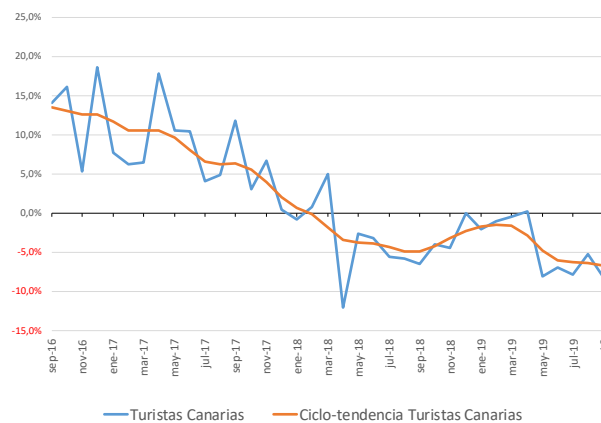
La serie de ciclo-tendencia del *gasto* en **Canarias**, mantuvo el crecimiento durante los primeros cuatro meses de 2019 (+1,7%), entrando en suaves tasas negativas a partir de mayo, llegando a anotar en septiembre un retroceso del -1,9%.

Muy distinto es el comportamiento del ciclo-tendencia de las series de *gastos medios* por persona y diario, ambos instalados en un crecimiento mantenido, mostrando de enero a septiembre de 2019 una tasa de variación media del +4,6% y +4,4% respectivamente.

Los descensos en la serie de ciclo-tendencia de *llegada de turistas* a Canarias, iniciados en febrero de 2018, parecieron suavizarse a principios de año (-1,6% de promedio), pero de nuevo se agudizan en el segundo y tercer

trimestre de 2019 (-4,6% y -6,5% respectivamente).

### Variación interanual de la entrada de turistas a Canarias (%)

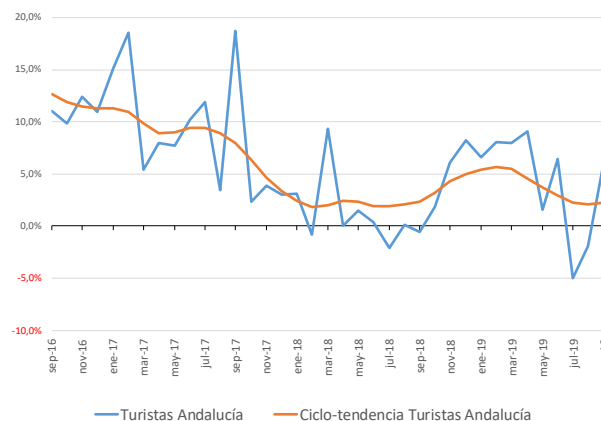


Fuente: Elaboración propia de Turespaña/ INE-Frontur

En la serie de ciclo-tendencia del *gasto total* en **Andalucía** a finales de año y comienzos de 2018 se produce una ralentización del crecimiento, que entra en tasas negativas a partir de junio, momento en que comienza una suave fase contractiva que arroja un retroceso medio del -0,6% en la segunda mitad de 2018 y del -2% de enero a septiembre de 2019.

Los *gastos medios* siguen comportamientos opuestos. Mientras que el *gasto medio por persona* experimenta una fase contractiva con retrocesos del -3,5% en el tercer trimestre del año, el *gasto medio diario* mantiene un ritmo de crecimiento estable en torno al +3,3%.

### Variación interanual de la entrada de turistas a Andalucía (%)

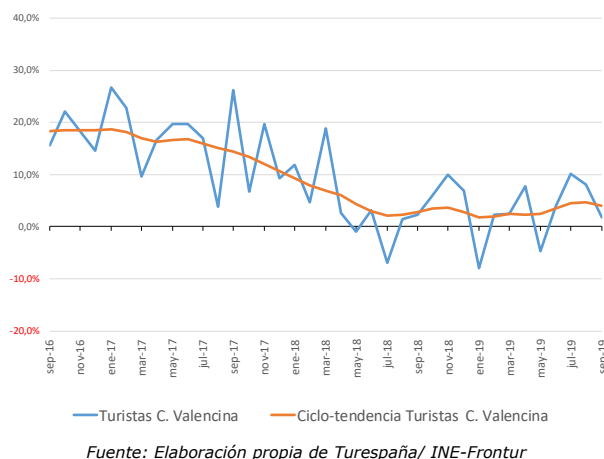


Fuente: Elaboración propia de Turespaña/ INE-Frontur

La *llegada de turistas* internacionales a Andalucía experimenta en su ciclo-tendencia una fase de desaceleración del crecimiento, pasando de tasas de variación del +5,5% en el primer trimestre de 2019 a un +2,2% en el tercero.

El comportamiento de la serie de ciclo-tendencia del *gasto total* de los turistas internacionales en la **C. Valenciana** atraviesa una fase de crecimiento estable, mostrando una tasa media del +5,4% a lo largo de 2018 y del +6,6% en los nueve primeros meses de 2019.

### Variación interanual de la entrada de turistas a la C. Valenciana (%)



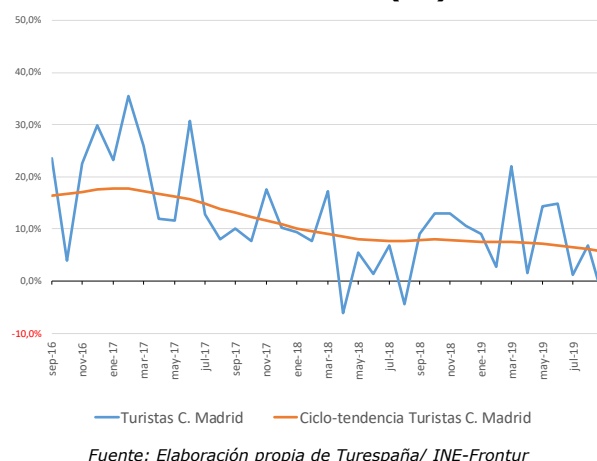
Los *gastos medios* por persona y diario siguen el mismo patrón del gasto total, experimentando de enero a septiembre de 2019 un crecimiento continuado en torno al +2,6% y al +5,8% respectivamente

En 2018 la serie de ciclo-tendencia de *llegada de turistas* internacionales a la Comunidad Valenciana registra una desaceleración en sus tasas de crecimiento, terminando el año con una tasa del +2,7%. En cambio, a principios de 2019 vuelve a coger impulso, cerrando el tercer trimestre con un avance del +4,4%.

El comportamiento de la serie de ciclo-tendencia de *gasto total* en la **C. de Madrid** muestra resultados muy positivos, arrojando tasas de crecimiento que, desde comienzos de 2018, se mantienen relativamente estables en torno a un +10%.

El *gasto medio por persona*, tras haber atravesado una suave fase contractiva a principios de 2018 (-0,3% de promedio), en septiembre retorna a las tasas positivas registrando un avance medio del +3,6% en los nueve primeros meses de 2019. En cambio, el *gasto medio diario* se mantiene en tasas de crecimiento positivas en torno al +11% desde mediados de 2018.

### Variación interanual de la entrada de turistas a la C. de Madrid (%)

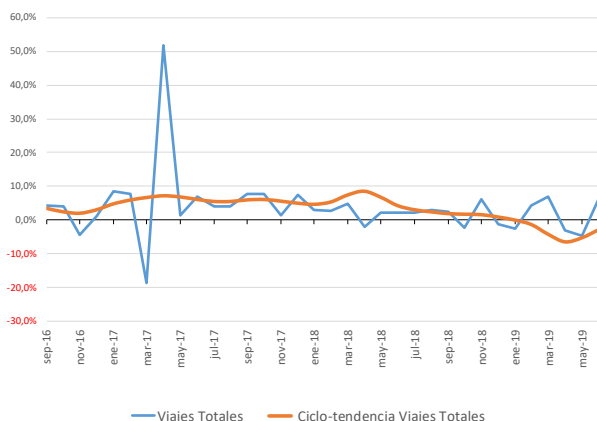


La serie de ciclo-tendencia de *llegadas* a la Comunidad de Madrid muestra tasas de variación muy positivas que parecen ir suavizándose lentamente, comenzando 2018 con un crecimiento del +10,1%, que en enero de 2019 pasa a ser del +7,6% y del +5,7% en septiembre.

## 2.5. Demanda de servicios turísticos de los residentes

Los viajes efectuados por los residentes se publican en la **Encuesta de Turismo de Residentes (ETR)**. La serie de ciclo-tendencia venía experimentando una fase expansiva que, en abril de 2018 (+8,4%) comienza a desacelerarse, entrando en enero de 2019 en unas primeras tasas negativas (-0,1%) que van acentuándose hasta abril, para luego suavizarse, llegando a un retroceso medio del -4,9% en el segundo trimestre de 2019 (último dato disponible).

### Variación interanual del total de viajes de los residentes (%)

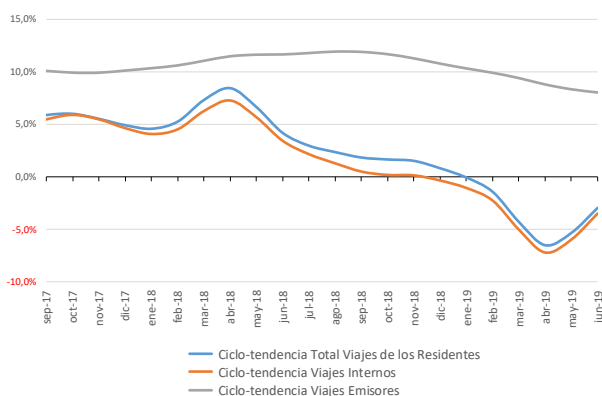


Fuente: Elaboración propia de Turespaña/ INE-ETR

Distinguiendo entre viajes en el interior de España (internos) y viajes al extranjero (emisores), estos últimos presentan un comportamiento mucho más positivo.

El ciclo-tendencia de los *viajes internos*, tras una desaceleración en 2018, en diciembre de dicho año registra la primera tasa negativa que marca el inicio de un periodo contractivo, registrándose un retroceso medio del -5,6% durante el segundo trimestre de 2019. En cambio, los *viajes emisores* atraviesan una tendencia claramente expansiva, aunque en suave desaceleración, mostrando unos crecimientos medios del +11,4% en 2018 y del +9,2% en los primeros seis meses de 2019.

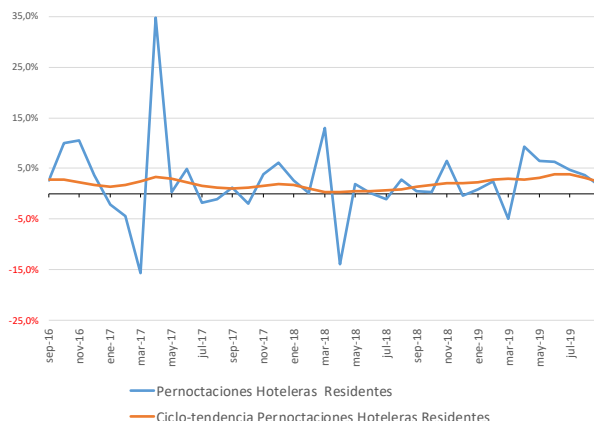
### Variación interanual de los viajes de los residentes (%)



Fuente: Elaboración propia de Turespaña/ INE-ETR

La **demanda hotelera de los residentes en España**, tras la ligera desaceleración del crecimiento que venía experimentando en los últimos años, parece haber retomado el dinamismo, al alcanzar una tasa media de crecimiento del +3% en los nueve primeros meses de 2019.

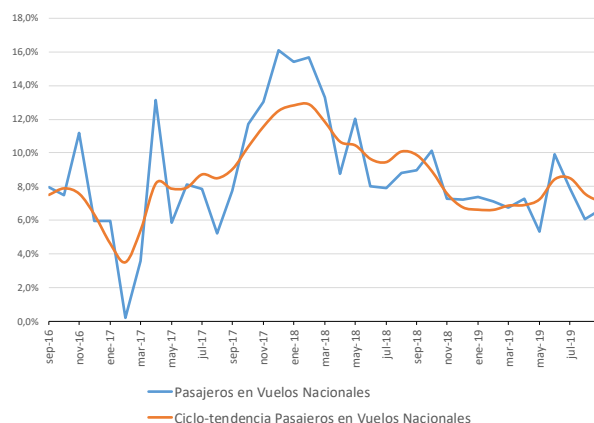
### Variación interanual de pernoctaciones hoteleras de los residentes (%)



Fuente: Elaboración propia de Turespaña/ INE- EOH

Respecto al tráfico aéreo, el ciclo-tendencia de los **vuelos nacionales** comenzó 2017 con una fase de crecimiento, que alcanzó su máximo en febrero de 2018 (+12,9%), momento en que comienza a suavizarse, para cerrar el año con una tasa del +6,8%. Durante 2019 dicho avance se ha mantenido relativamente estable, registrándose un crecimiento medio, de enero a septiembre, del +7,3%.

### Variación interanual de pasajeros en vuelos nacionales (%)



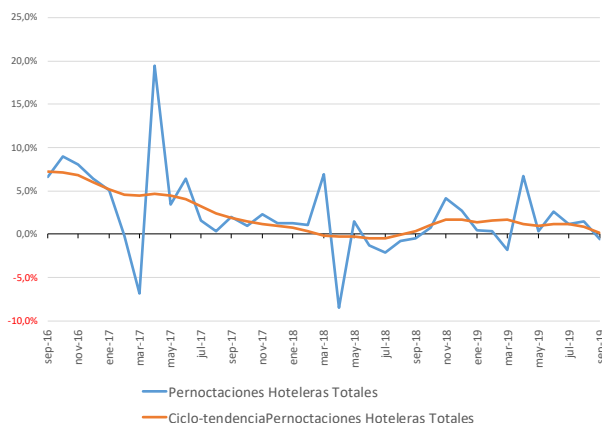
Fuente: Elaboración propia de Turespaña/ AENA



## 2.6. Demanda global de servicios turísticos

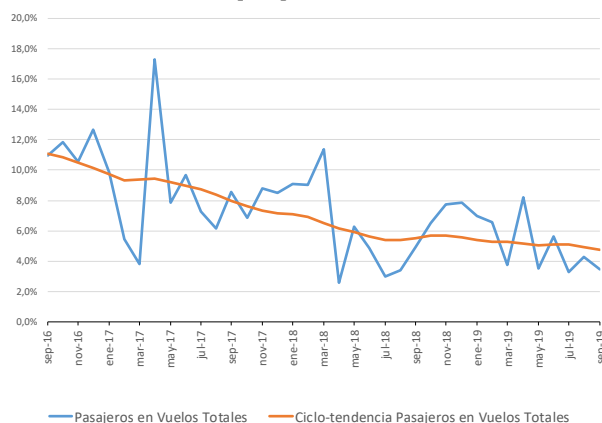
La serie de ciclo-tendencia de **pernoctaciones hoteleras totales** entró a mediados de 2018 en una fase de seis meses de duración de suaves tasas negativas (-0,3% en promedio). A partir de octubre de 2018 se recuperan las tasas positivas, de forma que en los tres primeros trimestres de 2019 se ha registrado un avance medio del +1,1%.

### Variación interanual de pernoctaciones hoteleras totales (%)



Fuente: Elaboración propia de Turespaña/ INE- EOH

### Variación interanual de pasajeros en el total de vuelos (%)



Fuente: Elaboración propia de Turespaña/ AENA

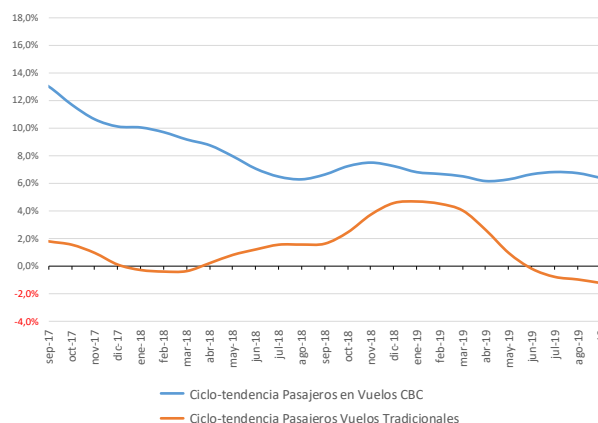
Por otra parte, la evolución del **transporte aéreo** de AENA, refleja una situación positiva y de crecimiento de la demanda turística en España. El ciclo-tendencia de las llegadas de

**pasajeros totales** registra una fase de continuo crecimiento en lenta desaceleración, anotándose unas subidas medias del +8,6% en 2017, +6% en 2018 y +5,1% en los nueve primeros meses de 2019.

Si distinguimos entre vuelos de compañías aéreas tradicionales y de bajo coste, estas últimas muestran un mejor comportamiento en su ciclo-tendencia.

La serie de pasajeros llegados en **compañías aéreas de bajo coste** viene atravesando una fase expansiva con tasas de crecimiento que van ralentizándose, mostrando unos crecimientos medios del +13,4% en 2017, +7,8% en 2018 y +6,6% en los nueve primeros meses de 2019.

### Variación interanual de pasajeros en vuelos de compañías CBC y tradicionales (%)



Fuente: Elaboración propia de Turespaña/ AENA

La evolución del ciclo-tendencia de llegadas de pasajeros de **compañías aéreas tradicionales** inició 2018 con tasas ligeramente negativas durante el primer trimestre (-0,3% de media) que rápidamente se recuperaron en el segundo trimestre, cerrando el año con un crecimiento del +4,6%. El año 2019 comenzó con tasas positivas, que a partir de junio se tornan en ligeros descensos, registrándose un retroceso medio del -1% en el tercer trimestre.

COYUNTUR  
Nº 34 - 2019

Informe de  
**Boletín de coyuntura turística  
(COYUNTUR)**