

Datos provisionales. Los datos adquieren carácter definitivo transcurridos 12 meses desde su fecha de publicación. Fuente: Elaboración de Turespaña a partir de los registros administrativos de Aena.

Más información: <https://www.tourspain.es>

Toda persona que utilice estos datos deberá citar, en cualquier publicación que haga uso de ellos, a Turespaña como fuente del dato y la operación estadística de la que proceden los datos.

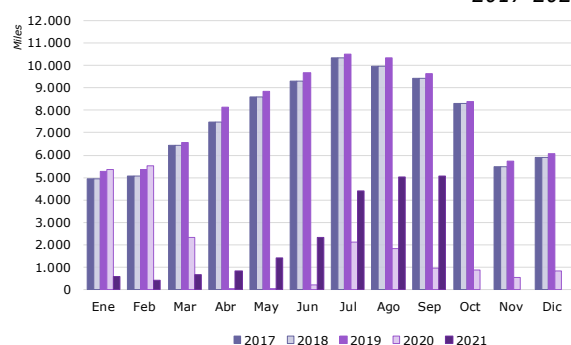
NIPO: 115-21-022-1



# septiembre 2021

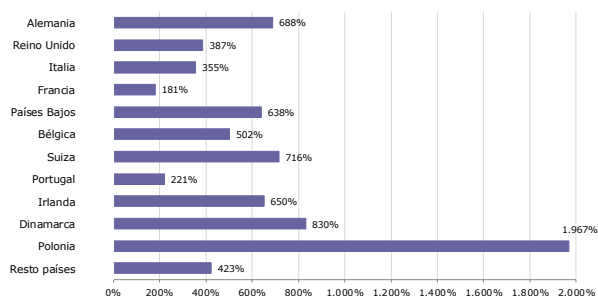
## NOTA DE COYUNTURA

Llegadas de pasajeros según meses  
2017-2021



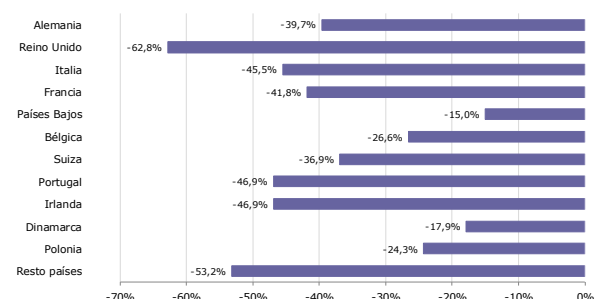
Variación interanual de pasajeros  
por país de origen

Septiembre 2021 versus septiembre de 2020



Variación interanual de pasajeros  
por país de origen

Septiembre 2021 versus septiembre de 2019



# Pasajeros aéreos internacionales

**NOTA:** esta nota de pasajeros aéreos internacionales incluye tanto las tasas de variación de los datos de 2021 con respecto a 2020 como con respecto a 2019. En este sentido, cuando esta nota exprese tasas de variación, primero se recogerá la tasa con respecto a 2020 y, a continuación, entre paréntesis en su caso, la misma tasa referida a 2019.

En **septiembre** llegaron a España 5 millones de pasajeros procedentes de aeropuertos internacionales, un 437% más y un 47,6% menos que en el mismo mes de 2020 y 2019, respectivamente. El 40,2% de estos eligieron compañías aéreas tradicionales para desplazarse, con un aumento del 508% (-50,6%), mientras que los que viajaron en una compañía aérea de bajo coste (CBC), el 59,8% restante, se incrementaron un 397% (-45,4%).

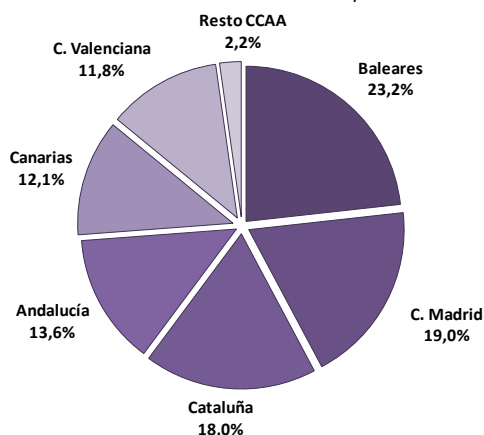
Entre **enero y septiembre** España rozó los 20,7 millones de pasajeros internacionales, un 12,7% más y un 72,2% menos que el 2020 y el 2019, respectivamente. El tráfico de pasajeros internacionales de CBC registró un crecimiento interanual del 9,4% (-73,6%), mientras que las compañías tradicionales tuvieron un avance del 16,8% (-70,3%). El 66,4% del total de pasajeros provino de la Unión Europea, experimentando un ascenso del 27,7% (-66,1%), mientras que el flujo procedente del resto del mundo, que supuso el 33,6% restante, experimentó un descenso del 8,6% (-79,5%).

## MERCADOS EMISORES

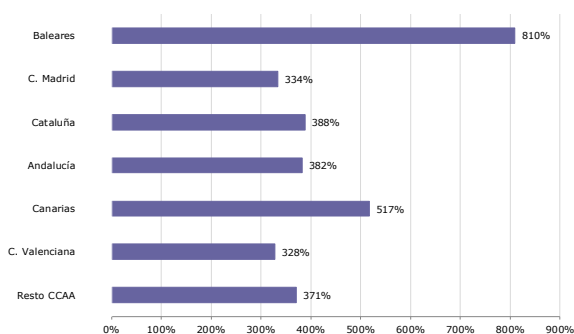
En **septiembre** aumentaron todos los principales países en pasajeros emitidos hacia España. Comparando con las cifras de septiembre de 2019, Países Bajos es el país que muestra un mayor grado de recuperación (-15,0%) y Reino Unido el que menos (-62,8%).

**Alemania** generó el 18,5% del total de pasajeros llegados a España en septiembre, registrando un avance interanual del 688% (-39,7%) que repercutió sobre todas las comunidades, pero especialmente a Baleares y Canarias. Los aeropuertos alemanes fueron el punto de partida del 21,6% de los pasajeros que llegaron a España en compañías aéreas tradicionales (931%; -34,6%) y del 16,3% de los que llegaron en CBC (551%; -43,5%).

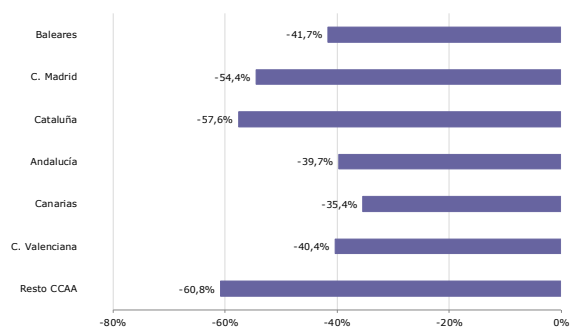
### Distribución de pasajeros por comunidad autónoma de destino Septiembre 2021



### Variación interanual de pasajeros por comunidad autónoma de destino Septiembre de 2021 versus septiembre de 2020



### Variación interanual de pasajeros por comunidad autónoma de destino Septiembre de 2021 versus septiembre de 2019



(\*) En la nota se consideran **pasajeros de vuelos internacionales tanto a los no residentes como a los residentes en España**. Por lo tanto, los términos **pasajero internacional y turista internacional no son equivalentes**.

La llegada de pasajeros desde **Reino Unido** (17,3% del total) aumentó un 387% (-62,8%), beneficiando especialmente a Baleares y Canarias. El tráfico de pasajeros de compañías tradicionales generado por Reino Unido supuso el 9,2% del flujo total de estas compañías y creció interanualmente un 873% (-67,8%). El tráfico de pasajeros de CBC supuso el 22,8% del flujo total de estas compañías y creció interanualmente un 329% (-61,1%).

Desde **Italia** llegó el 8,5% del flujo de pasajeros recibidos en septiembre, registrando un crecimiento interanual del 355% (-45,5%) que benefició especialmente a Cataluña y Madrid. Por tipo de compañía aérea, Italia protagonizó el 4,1% de las llegadas en compañías tradicionales (+370%; -57,6%) y el 11,4% de las llegadas en CBC (+352%; -41,5%).

**Francia** emitió el 7,8% del total de pasajeros en septiembre, con una expansión del 181% (-41,8%), destacando como destinos Cataluña, Baleares y Madrid. Los pasajeros llegados en compañías tradicionales representaron el 5,5% del total y crecieron un 87% (-48,1%). El número de pasajeros que llegaron en alguna CBC representó el 9,3% del total, mostrando un aumento del 251% (-38,9%).

Desde **Países Bajos** llegó el 7,5% de los pasajeros recibidos en septiembre, con una variación interanual del 638% (-15,0%). Las llegadas en compañías tradicionales representaron el 5,3% del total de pasajeros en este tipo de compañías, con un aumento del 455% (-11,8%), mientras que las llegadas en CBC, que supusieron el 9% del total de pasajeros en esta modalidad, mostraron un crecimiento del 751% (-16,2%).

## COMUNIDADES AUTÓNOMAS DE DESTINO

El crecimiento en el conjunto de las seis CC. AA. con más llegadas (cuota del 97,8% del total) fue del 438% (-47,2%). Baleares fue la comunidad con más llegadas (23,2% de cuota), seguida de Madrid y Cataluña. También Baleares fue la que registró un mayor crecimiento interanual (+810%), seguida de Canarias (+517%).

Madrid fue la comunidad con mayor cuota en llegadas en compañías tradicionales (38,2%) y Baleares la que registró el mayor incremento respecto a septiembre de 2020 (+1.492%).

En cuanto al tráfico CBC, Baleares fue la comunidad con mayor cuota en llegadas (26,7%), siendo también la que experimentó un crecimiento mayor (+662%).

## ENTRADA DE PASAJEROS POR VÍA AÉREA

Septiembre 2021

Entrada de pasajeros según tipo de COMPAÑÍA AÉREA	mensual				acumulado			
	total pasajeros	% verticales	variación interanual 2020	variación interanual 2019	total pasajeros	% verticales	variación interanual 2020	variación interanual 2019
<b>TOTAL</b>	<b>5.059.257</b>	<b>100%</b>	<b>437%</b>	<b>-47,6%</b>	<b>20.662.211</b>	<b>100%</b>	<b>12,7%</b>	<b>-72,2%</b>
Bajo coste	3.025.064	59,8%	397%	-45,4%	11.175.658	54,1%	9,4%	-73,6%
Tradicionales	2.034.193	40,2%	508%	-50,6%	9.486.553	45,9%	16,8%	-70,3%

## SEGÚN MERCADO DE ORIGEN

TOTAL	5.059.257	100%	437%	-47,6%	20.662.211	100%	12,7%	-72,2%
Alemania	934.338	18,5%	688%	-39,7%	4.075.030	19,7%	42,6%	-64,7%
Reino Unido	877.108	17,3%	387%	-62,8%	2.592.994	12,5%	-27,7%	-85,6%
Italia	428.661	8,5%	355%	-45,5%	1.758.066	8,5%	14,2%	-72,2%
Francia	394.856	7,8%	181%	-41,8%	2.184.555	10,6%	34,1%	-60,0%
Países Bajos	379.636	7,5%	638%	-15,0%	1.446.542	7,0%	38,1%	-57,7%
Bélgica	221.965	4,4%	502%	-26,6%	939.989	4,5%	25,3%	-61,1%
Suiza	206.221	4,1%	716%	-36,9%	1.034.951	5,0%	59,8%	-58,6%
Portugal	144.169	2,8%	221%	-46,9%	523.679	2,5%	-18,3%	-75,3%
Irlanda	129.105	2,6%	650%	-46,9%	364.812	1,8%	5,7%	-80,6%
Dinamarca	109.825	2,2%	830%	-17,9%	428.724	2,1%	34,8%	-64,0%
Polonia	99.157	2,0%	1.967%	-24,3%	464.954	2,3%	67,5%	-50,8%
Resto de países	1.134.216	22,4%	423%	-53,2%	4.847.915	23,5%	3,1%	-73,8%

## SEGÚN COMUNIDAD AUTÓNOMA DE DESTINO

TOTAL	5.059.257	100%	437%	-47,6%	20.662.211	100%	12,7%	-72,2%
Baleares (Illes)	1.176.055	23,2%	810%	-44,7%	5.093.762	24,7%	191,4%	-63,2%
Madrid (C. de)	959.706	19,0%	334%	-57,0%	4.540.206	22,0%	-6,8%	-76,1%
Cataluña	908.572	18,0%	388%	-59,8%	3.481.126	16,8%	-4,5%	-81,9%
Andalucía	689.937	13,6%	382%	-46,9%	2.523.374	12,2%	14,3%	-75,8%
Canarias	613.951	12,1%	517%	-44,2%	2.372.988	11,5%	-29,0%	-79,9%
C. Valenciana	597.870	11,8%	328%	-46,2%	2.256.384	10,9%	9,5%	-75,2%
Resto de comunidades	113.166	2,2%	371%	-62,5%	394.371	1,9%	-16,5%	-78,8%

## SEGÚN AEROPUERTO DE DESTINO

TOTAL	5.059.257	100%	437%	-47,6%	20.662.211	100%	12,7%	-72,2%
Adolfo Suárez Madrid- Barajas	959.690	19,0%	334%	-54,4%	4.540.164	22,0%	-6,8%	-73,4%
Palma De Mallorca	865.843	17,1%	876%	-42,5%	3.795.165	18,4%	177,3%	-60,8%
Barcelona	856.056	16,9%	373%	-55,8%	3.314.463	16,0%	-6,6%	-77,9%
Málaga	569.728	11,3%	381%	-35,4%	2.133.931	10,3%	25,3%	-68,2%
Alicante	404.760	8,0%	320%	-42,6%	1.476.811	7,1%	9,4%	-72,0%
Ibiza	248.786	4,9%	636%	-34,6%	1.020.446	4,9%	244,6%	-53,3%
Tenerife Sur	237.865	4,7%	378%	-33,7%	909.840	4,4%	-27,6%	-75,0%
Valencia	193.110	3,8%	345%	-35,3%	779.573	3,8%	9,7%	-67,8%
Gran Canaria	154.035	3,0%	862%	-33,4%	619.282	3,0%	-35,4%	-76,0%
Fuerteventura	109.944	2,2%	576%	-26,2%	461.348	2,2%	-10,9%	-68,1%
Resto de aeropuertos	459.440	9,1%	490%	-58,1%	1.611.188	7,8%	-8,6%	-80,6%

Fuente: Elaboración propia a partir de los registros administrativos de Aena

## ENTRADA DE PASAJEROS EN **COMPAÑÍAS AÉREAS TRADICIONALES**

Septiembre 2021

Entrada de pasajeros según tipo de <b>COMPAÑÍA AÉREA</b>	mensual				acumulado			
	total pasajeros	% verticales	variación interanual 2020	variación interanual 2019	total pasajeros	% verticales	variación interanual 2020	variación interanual 2019
<b>TOTAL</b>	<b>5.059.257</b>	<b>100%</b>	<b>437%</b>	<b>-47,6%</b>	<b>20.662.211</b>	<b>100%</b>	<b>12,7%</b>	<b>-72,2%</b>
Bajo coste	3.025.064	59,8%	397%	-45,4%	11.175.658	54,1%	9,4%	-73,6%
Tradicional	2.034.193	40,2%	508%	-50,6%	9.486.553	45,9%	16,8%	-70,3%

### SEGÚN MERCADO DE ORIGEN

	total	%	variación	variación	total	%	variación	variación
	pasajeros	verticales	interanual	interanual	pasajeros	verticales	interanual	interanual
<b>TOTAL</b>	<b>2.034.193</b>	<b>100%</b>	<b>508%</b>	<b>-50,6%</b>	<b>9.486.553</b>	<b>100%</b>	<b>16,8%</b>	<b>-70,3%</b>
Alemania	439.969	21,6%	931%	-34,6%	2.008.245	21,2%	42,8%	-60,4%
Reino Unido	186.652	9,2%	873%	-67,8%	629.943	6,6%	-11,0%	-86,5%
Bélgica	128.487	6,3%	582%	-25,9%	545.008	5,7%	30,2%	-59,7%
Francia	112.847	5,5%	87%	-48,1%	759.190	8,0%	16,5%	-59,4%
Suiza	110.310	5,4%	1.034%	-37,7%	584.199	6,2%	62,4%	-56,0%
Países Bajos	108.701	5,3%	455%	-11,8%	496.952	5,2%	47,9%	-50,8%
Italia	83.706	4,1%	370%	-57,6%	451.507	4,8%	23,4%	-71,3%
Portugal	79.042	3,9%	204%	-53,9%	338.388	3,6%	-14,0%	-75,3%
Suecia	41.772	2,1%	329%	-28,8%	232.566	2,5%	13,0%	-61,5%
Irlanda	37.681	1,9%	1.697%	-58,9%	90.568	1,0%	-3,8%	-87,2%
Dinamarca	36.983	1,8%	2.129%	-99,4%	182.681	1,9%	67,3%	-48,8%
Resto de países	668.043	32,8%	526%	-58,7%	3.167.306	33,4%	3,0%	-73,8%

### SEGÚN COMUNIDAD AUTÓNOMA DE DESTINO

	total	%	variación	variación	total	%	variación	variación
	pasajeros	verticales	interanual	interanual	pasajeros	verticales	interanual	interanual
<b>TOTAL</b>	<b>2.034.193</b>	<b>100%</b>	<b>508%</b>	<b>-50,6%</b>	<b>9.486.553</b>	<b>100%</b>	<b>16,8%</b>	<b>-70,3%</b>
Madrid (C. de)	777.894	38,2%	350%	-51,3%	3.893.538	41,0%	4,0%	-69,5%
Baleares (Illes)	367.810	18,1%	1.492%	-46,7%	1.748.484	18,4%	251,7%	-58,4%
Canarias	311.646	15,3%	780%	-34,7%	1.282.554	13,5%	-19,1%	-74,2%
Cataluña	231.994	11,4%	491%	-67,4%	1.055.993	11,1%	-10,5%	-80,1%
Andalucía	192.823	9,5%	459%	-40,3%	824.805	8,7%	48,7%	-65,4%
C. Valenciana	113.221	5,6%	423%	-47,3%	531.066	5,6%	32,1%	-67,3%
Resto de comunidades	38.805	1,9%	421%	-61,6%	150.113	1,6%	-7,8%	-79,4%

### SEGÚN AEROPUERTO DE DESTINO

	total	%	variación	variación	total	%	variación	variación
	pasajeros	verticales	interanual	interanual	pasajeros	verticales	interanual	interanual
<b>TOTAL</b>	<b>2.034.193</b>	<b>100%</b>	<b>508%</b>	<b>-50,6%</b>	<b>9.486.553</b>	<b>100%</b>	<b>16,8%</b>	<b>-70,3%</b>
Adolfo Suárez Madrid- Barajas	777.878	38,2%	350%	-51,3%	3.893.496	41,0%	4,0%	-69,5%
Palma De Mallorca	273.472	13,4%	1.627%	-46,1%	1.313.560	13,8%	238,6%	-58,1%
Barcelona	229.648	11,3%	487%	-65,9%	1.047.815	11,0%	-10,9%	-79,3%
Málaga	163.986	8,1%	423%	-35,5%	733.259	7,7%	51,9%	-61,8%
Gran Canaria	102.646	5,0%	1.401%	-21,6%	440.437	4,6%	-22,5%	-70,3%
Tenerife Sur	96.054	4,7%	420%	-39,5%	388.717	4,1%	-26,8%	-77,0%
Ibiza	76.695	3,8%	1.082%	-32,5%	354.861	3,7%	296,4%	-46,6%
Fuerteventura	65.647	3,2%	987%	-26,9%	289.208	3,0%	6,2%	-65,6%
Alicante	65.458	3,2%	640%	-46,4%	286.803	3,0%	44,6%	-68,7%
Valencia	47.763	2,3%	273%	-48,5%	244.263	2,6%	19,9%	-65,5%
Resto de aeropuertos	134.946	6,6%	771%	-64,0%	494.134	5,2%	4,9%	-82,4%

Fuente: Elaboración propia a partir de los registros administrativos de Aena

## ENTRADA DE PASAJEROS EN **COMPAÑÍAS AÉREAS DE BAJO COSTE**

Septiembre 2021

Entrada de pasajeros según tipo de <b>COMPAÑÍA AÉREA</b>	mensual				acumulado			
	total pasajeros	% verticales	variación interanual 2020	variación interanual 2019	total pasajeros	% verticales	variación interanual 2020	variación interanual 2019
<b>TOTAL</b>	<b>5.059.257</b>	<b>100%</b>	<b>437%</b>	<b>-47,6%</b>	<b>20.662.211</b>	<b>100%</b>	<b>12,7%</b>	<b>-72,2%</b>
Bajo coste	3.025.064	59,8%	397%	-45,4%	11.175.658	54,1%	9,4%	-73,6%
Tradicional	2.034.193	40,2%	508%	-50,6%	9.486.553	45,9%	16,8%	-70,3%

### SEGÚN MERCADO DE ORIGEN

	total pasajeros	% verticales	variación interanual 2020	variación interanual 2019	total pasajeros	% verticales	variación interanual 2020	variación interanual 2019
<b>TOTAL</b>	<b>3.025.064</b>	<b>100%</b>	<b>397%</b>	<b>-45,4%</b>	<b>11.175.658</b>	<b>100%</b>	<b>9,4%</b>	<b>-73,6%</b>
Reino Unido	690.456	22,8%	329%	-61,1%	1.963.051	17,6%	-31,7%	-85,3%
Alemania	494.369	16,3%	551%	-43,5%	2.066.785	18,5%	42,4%	-68,1%
Italia	344.955	11,4%	352%	-41,5%	1.306.559	11,7%	11,3%	-72,5%
Francia	282.009	9,3%	251%	-38,9%	1.425.365	12,8%	45,9%	-60,3%
Países Bajos	270.935	9,0%	751%	-16,2%	949.590	8,5%	33,5%	-60,6%
Suiza	95.911	3,2%	517%	-36,0%	450.752	4,0%	56,5%	-61,6%
Bélgica	93.478	3,1%	418%	-27,5%	394.981	3,5%	19,1%	-62,8%
Irlanda	91.424	3,0%	505%	-39,6%	274.244	2,5%	9,3%	-76,7%
Dinamarca	72.842	2,4%	618%	-28,1%	246.043	2,2%	17,9%	-70,5%
Portugal	65.127	2,2%	244%	-35,0%	185.291	1,7%	-25,1%	-75,2%
Polonia	64.811	2,1%	9.871%	-13,9%	300.399	2,7%	87,9%	-48,9%
Resto de países	458.747	15,2%	339%	-42,9%	1.612.598	14,4%	4,7%	-73,9%

### SEGÚN COMUNIDAD AUTÓNOMA DE DESTINO

	total pasajeros	% verticales	variación interanual 2020	variación interanual 2019	total pasajeros	% verticales	variación interanual 2020	variación interanual 2019
<b>TOTAL</b>	<b>3.025.064</b>	<b>100%</b>	<b>397%</b>	<b>-45,4%</b>	<b>11.175.658</b>	<b>100%</b>	<b>9,4%</b>	<b>-73,6%</b>
Baleares (Illes)	808.245	26,7%	662%	-39,0%	3.345.278	29,9%	167,4%	-60,4%
Cataluña	676.578	22,4%	361%	-52,7%	2.425.133	21,7%	-1,6%	-78,0%
Andalucía	497.114	16,4%	358%	-39,5%	1.698.569	15,2%	2,8%	-73,2%
C. Valenciana	484.649	16,0%	311%	-38,5%	1.725.318	15,4%	4,0%	-71,6%
Canarias	302.305	10,0%	372%	-36,1%	1.090.434	9,8%	-37,9%	-77,0%
Madrid (C. de)	181.812	6,0%	278%	-64,4%	646.668	5,8%	-42,5%	-84,9%
Resto de comunidades	74.361	2,5%	348%	-60,4%	244.258	2,2%	-21,1%	-82,8%

### SEGÚN AEROPUERTO DE DESTINO

	total pasajeros	% verticales	variación interanual 2020	variación interanual 2019	total pasajeros	% verticales	variación interanual 2020	variación interanual 2019
<b>TOTAL</b>	<b>3.025.064</b>	<b>100%</b>	<b>397%</b>	<b>-45,4%</b>	<b>11.175.658</b>	<b>100%</b>	<b>9,4%</b>	<b>-73,6%</b>
Barcelona	626.408	20,7%	342%	-50,5%	2.266.648	20,3%	-4,5%	-77,2%
Palma De Mallorca	592.371	19,6%	713%	-40,7%	2.481.605	22,2%	153,1%	-62,0%
Málaga	405.742	13,4%	1.538%	-35,3%	1.400.672	12,5%	14,8%	-70,8%
Alicante	339.302	11,2%	288%	-41,8%	1.190.008	10,6%	3,4%	-72,7%
Adolfo Suárez Madrid-Barajas	181.812	6,0%	278%	-64,4%	646.668	5,8%	-42,5%	-84,9%
Ibiza	172.091	5,7%	530%	-35,5%	665.585	6,0%	222,2%	-56,2%
Valencia	145.347	4,8%	375%	-29,3%	535.310	4,8%	5,6%	-68,8%
Tenerife Sur	141.811	4,7%	353%	-29,1%	521.123	4,7%	-28,2%	-73,3%
Sevilla	78.418	2,6%	316%	-47,2%	265.719	2,4%	-31,4%	-78,8%
Lanzarote	63.511	2,1%	283%	-42,0%	209.609	1,9%	-43,1%	-79,4%
Resto de aeropuertos	278.251	9,2%	460%	-55,3%	992.711	8,9%	-15,2%	-79,9%

Fuente: Elaboración propia a partir de los registros administrativos de Aena